

夢幻居畫學簡明

夢幻居畫學簡明卷四

新會鄭績紀常著

翎毛總論

寫翎毛落筆先寫嘴。從上脰兩筆之間點鼻。鼻後即圈鬚眼眶。次生下脰。描頭托腮。由腦後施筆。接寫背肩。加翼安尾。由腮接胸肚腿。其中細披裝翎。則用破筆。應點羽翼。則用濃墨。而翼之輾轉陰陽。又分濃淡。逐一寫完。然

後添足凡鳥皆卵生故其身不離卵形加添
頭尾翅足而已至於寫正面側身與及飛鳴
宿食回頭倒攀各勢並分山禽水禽尾長尾
短嘴尖嘴扁脚高脚低不一其類須平日多
看生鳥會有成見執筆乃得傳神也

山禽尾長嘴短水禽尾短嘴長蓋山禽跳翔
高舉其尾一動即飛昇半空故尾必長而善
鳴能歌口輕舌利故嘴必短水禽浮沉波浪

一行立汀沙必尾短乃無拖坭帶水之患而潛
溪入海搜蝦捕魚必嘴長方有飽腹充腸之
具也山禽飛則腳縮爪寧于水禽飛則爪伸
脚直嘴尖者爪亦尖嘴扁者爪亦扁造物生
長自然之理學畫胸羅造化若不審明此理
背理豈能成法哉

述古

詩人六義多識鳥獸草木之名月令四時六

記語默榮枯之候然則花卉與翎毛既同見於詩禮自宜兼善丹青矣前編先言等卉斯卷再錄翎毛至若翎毛為類不同薛鵬郭鷄已見稱於古人後此豈無器以一體擅長者哉如薛稷之後馮紹政蒯廉程颺陶成俱善畫鶴郭乾暉乾祐之後姜皎鍾隱李猷李德茂俱善畫鷹鷄邊寫善孔雀王凝善鸚鵡李端牛戩善鳩陳珩善鵲艾宣傳文用馮

君道善鶴鵠范正夫趙孝穎善鵠鵠夏奕善
鷓鴣黃筌善錦雞鴛鴦黃居寀善鵝鵠鷓鴣
吳元瑜善紫燕黃鸝僧惠崇善鷗鷺灘生善
寒鴉于錫史瓊善雉崔慤陳直躬張湮胡竒
晁悅之趙士雷僧法常善雁梅行思善鬪鷄
李察張昱母咸之楊祁善雞史道碩崔白滕
昌祐曹訪善鷓鴣高燾善眠鴨浮雁魯宗貴善
雞雛鴨黃唐垓善野禽強頴陳自然周澗善

水禽王曉善鳴禽此俱歷代名家或花卉中
安置嵩善一長或眾鳥中描寫尤稱最妙至
若山禽水鳥諸方產畜不同錦羽翠翎四季
毛色各別以及飛鳴宿食之態嘴翅尾爪之
形論中所未悉載者又當以意求之耳

青在堂

論山禽

鳳凰世所罕見難以摹寫而市肆匠習所繪
龍鳳圖以訛傳訛不可執為成法文人作畫

甚少寫之然有時仕官場中圖寫祥瑞不得
不隨題着意于無稽中亦須考出證據然後
落筆庶免方家笑也韓詩外傳云鳳之象鴻
前麟後燕領雞喙蛇頸魚尾鶴頸鴛頸龍文
龜背羽備五采高四五尺翱翔四海天下有
道則見其翼若竿其聲若簫不啄生蟲不
折生草不羣居不潛行非梧桐不棲非竹實
不食非醴泉不飲即此可想其像而忘生於

腕下矣

孔雀高三四尺頭嘴如雞頂戴三毛長寸許
雌者尾短無金翠雄者尾長頭背至尾皆金
翠相繞圓紋如錢畫法用墨先寫毛心後加
翠綠刺金

鷹有白色有黑色有麻色嘴若鈎爪如鐵毛
起斑紋大紋若錦小斑似纈頭短頸短腳短
鸚鵡鸚哥同為一類但鸚哥有條有紅以此

分別耳

鵓鵒即粵俗名了哥腦上有毛髻蠟嘴眼爪俱青黃毛全黑色惟翼底夾生白羽寫翼宜疎兩筆留白以間之頭翼用墨宜濃胸腹用墨宜淡庶無板實之患

雉為野雞有數種鶴雉鶯雉即山鷄錦雞皆同一類形如鷄而毛備五采尾長三四尺赭黃之中黑點寸許一間節節至尾紅腹紅嘴綠

項首有采毛曰山鷄腹有采毛曰錦鷄同類
中亦稍有別也而五采寫法必要相生自然
五色混融不可夾雜至如何融混之處又可
以意會難以言傳矣

麻雀領嘴皆黑毛褐有斑耳有白圈黑印全
身寫法俱宜赭入墨今人寫麻雀頭背用赭
不用墨而寫翼幾筆又用墨不入赭一雀兩
色殊失麻雀之意或辯之曰是乃黃雀不知

黃雀毛色黃中帶綠又不宜于赭色所謂習而不察也故寫麻雀法必先用墨筆寫成斑點濃淡自然俟墨乾然後加赭墨染之趁溼復加墨點斑紋為是豈有全身皆赭獨翼翅用墨耶宜于生雀細審察之

燕為玄鳥故黑色身輕翼薄雙尾拖長如翦翅膊尖起其翼毛長過於背嘴短頭扁身亦扁若拘滯形不離卵寫身肥圓則失輕燕之

意矣飛則帶雨迎風游波穿柳凡畫燕宜寫柳寫水以配之

喜鵲嘴尖尾長爪烏背黑而綠胸黑腹白肩膊亦白翻黑尾黑夾有肩腹之白其色駁雜故又名駁靈寫法全用墨而應白之處留空加粉欲鳴則尾下垂欲飛則尾上豎雄者深墨雌者淡墨亦當分辨

雞乃家禽處處人家畜養之其形像何如

隨時可見不必贅論惟是雞類甚多五方所
產大小形色不同即當因隨處所見而畫之
雄鷄多紅色高冠長尾牝鷄多雜色頭小尾
短其中或黃或黑或麻或白無不可寫毋咸
之畫鷄其毛色明潤瞻視清爽大有生意梅
行思畫鬪雞爪起項引迴環相擊宛有角勝
之勢鷄為尋常數見之物若施于筆墨則必
有一種精竒脫俗之處令人賞玩無厭方可

畫鷄也

論水禽

鶴為仙禽能運氣多壽性高潔不與凡鳥羣
行依洲渚少集林木雖曰棲松原為水鳥身
長三尺高三四尺喙長數寸頭長二尺許朱
頂赤目紅頰青腳尾凋膝粗白羽黑翎其黑
翎原生翼下世有畫翎當尾殊失本意白為
鶴本色或灰或蒼是其小者另產一種似鶴

之形皆非仙鶴其頭伸縮中如兩折與孔雀
鴛鴦等頸屈曲圓轉不同畫此不可不知

鴛鴦有黑白二色腦有肉髻其黑者綠眼毛翅
頭髻喙脚皆深黑頸腹灰黑其白者眼黃喙
黃紅掌紅髻凡鴛鴦多肥臀矮脚行則俯首立
則昂頭作畫者當會此意勿寫鴛鴦類鴨方
為好手

雁與鴛鴦同為一類雁飛騰空鴛鴦飛循地鴈

大於鶩而雁之小者為雁大者為鴻鴈亦
有黑白二種形同色異與寫鶩法寫之但鶩
身肥短雁稍瘦長以此別耳

鴨與鶩同一寫法但鶩黑者全黑白者全白
而鴨則有黑有白有黑白相间有五色花斑
不純一色兩翼俱夾翠羽鶩睡縮脚伏地鴨
睡一脚縮胸一脚亭立今人寫睡鴨兩足伏
地者謬也所以畫須格物

鷗形色如白鷄又如小鶴長喙高腳羣飛耀
日常浮水面隨波升沉雖有風波若險而晏
然不驚故曰閒鷗

鷗潔白如雪頭細長脚青高尾短喙長頂有
長毛十數莖毵毵然若絲者寫法與鷗同而
鷗頂無毛鷗頂有毛稍為辨別

翠斗鳥又曰魚狗常依水濱捕魚故名之其
毛羽青色似翠可可愛頭六身小喙長而尖且

短而軟嘴爪皆紅眼帶黃赤畫羽宜用石青
嘴爪皆宜硃砂頭面青翠中有細黑點用筆
時宜想像圖之

画翎毛譜

雪爪星眸世所稀
摩天專待振毛衣
虞人莫漫張羅網
未肯平原渡州飛

唐高適詩



翎毛譜



夢初居



本凡鶴鶴
沙夜雪時
片滿
江葉不似

羽毛描



夢幻居

欲報平安無過雁
忽驚殘夢有鳴雞

趙孟頫



羽毛塔



夢幻居



牛背倚詩出處
村蒲鴈籠羅
學人言山中
兼供急相
如
何不
何

翎毛譜



卷之二

穎若
瓊溪
曲如
碧玉
管

續卷四

五



深翹
湖上
禽
無散
其語似
風標
文同





續卷四

六

疎葉暗棲寒
雲散空城
曉
啼暮烟
及
李頻

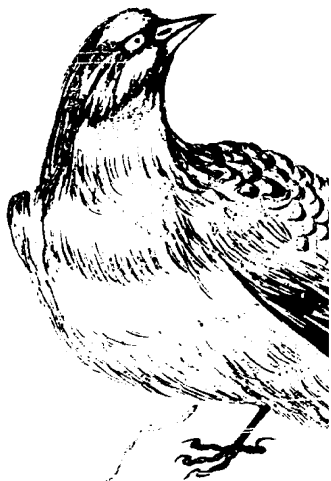


翎毛譜

夢幻居



天寒野靜尋餘粟
猶勝樊籠刺錦衣
朱德潤





花鳥
墨子



喜
梅玉樓

此
中

高
交

莫
安

山
本

福
基

溪邊

西陽日

去婦

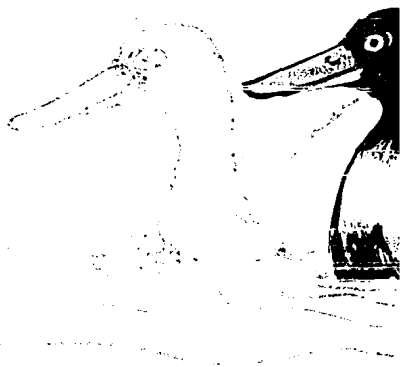
生而能言

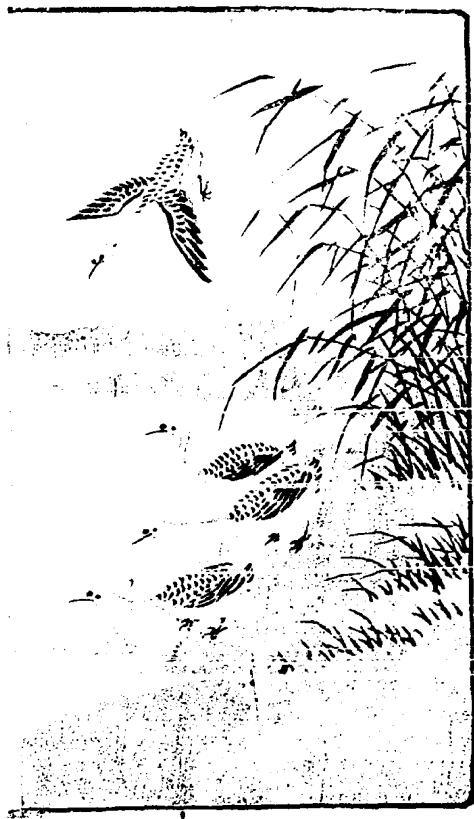
水相語

婦先浮



波音轉
顏去羽
隨之竟
先去
僧德洪





鷺鷥四

+

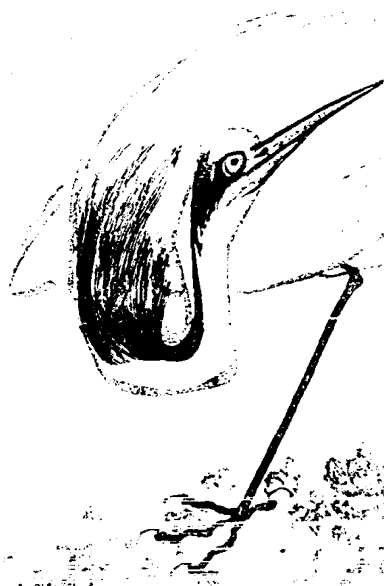
一雁孤風在
吹法雨存水
為未成舉
三雁羣行
依宿莽蒼
花已倒江上風
雲間分彩那
可同 是補之



人各有其子物固有其常
豈誰謂
尔能舞不如聞之
时
白居易



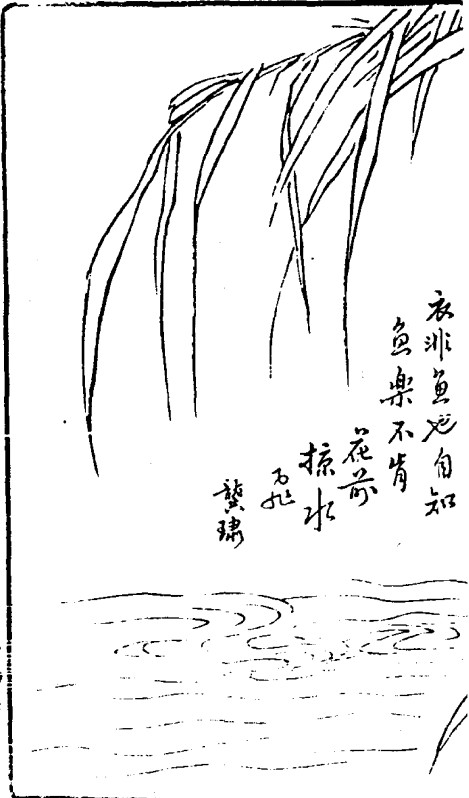
鳥



卷之三



一曲寒塘
漾夕暉珍
禽照影惜毛



衣非魚也自知
魚樂不肯

花前

掠水

石北

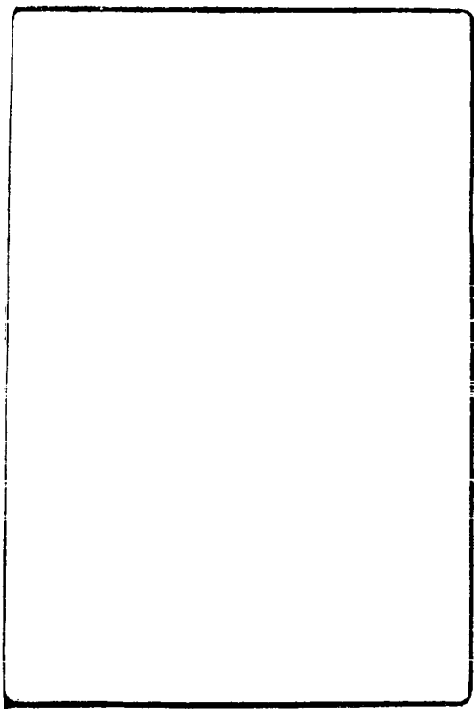
黃瑞

飛禽隨地生長各處不同卽燕
雀鳩鷓亦有小異畫乃寄興陶
情寫其意以舒胸臆耳若必對
照抄生則是画匠依樣葫蘆竟
成苦事雖工亦少佳趣也

幾嘗驚續

獸
畜
附

鱗
虫
虫



夢幻居畫學簡明卷五

新會鄭績紀常著

獸畜總論

獸畜四足而毛之總稱野產者謂之獸豢養者謂之畜其性善走亦名走獸凡走則四蹄雙起前蹄跳後蹄踢飛奔作勢如車之轉葉如舟之撥棹行則前右足退步在後後左足亦在後前左足進步向前後右足亦向前諺云左

上右落前進後退此天生自然之理也世人
畫獸畜每見畫前左足在後而後左足並在
後後右足向前而前右足亦向前其錯處畫
者固不自知看者亦常不覺故畫學與格物
之工均不可少古人寫獸畜或有專擅或隨
筆游戲俱不能離法苟且如趙光輔韓幹陳
用志王士元李龍眠趙松雪高益李用張鈐
皆善畫馬趙邈卓辛成善畫虎戴嵩斐文

現劉景明江貫道善畫牛何尊師王振鵬善
畫貓馮清善畫索駝易元吉善畫獐猿馮進
善畫犬兔各擅所長可為後世法凡畫獸故
須形色認真不致畫虎類犬又不徒繪其形
似必求其精神筋力蓋精神完則意在筋力
勁則勢在能於形似中得筋力於筋力中傳
精神具有生氣乃非死物但獸畜其類甚多
不能盡寫茲集可入畫圖易於筆墨者舉數

種而論之耳

畫論獸畜

獅為百獸長故謂之獅毛色有黃有青頭大尾長鉤爪鋸牙弭耳昂鼻目光閃電口矜鬣蓬髮冒面尾上茸毛斗大如毬週身毛長鬆猱如狗虞世南言其拉虎吞貔裂屏分象其猛悍如此故畫獅徒寫其笑容而不作其威勢非善畫獅者也

虎為山獸之君狀如貓而大如牛毛黃質而黑章鋸牙鉤爪四指不露甲鬚健而尖舌大如掌滿生倒刺項短鼻艷眼綠如燈夜視則一目放光一目着物聲吼如雷風送而生百獸震恐白虎曰魁黑虎曰魘伏則尾垂昂立尾豎先寫其形影次用墨點斑而後渲染赭黃俟乾加鬚點睛以取威勢

象灰白二色身長丈餘高六七尺目繞若豕

四足如柱無指而有爪甲行則先移左足卧則以臂着地其頭不可俯其頸不能回其耳下蹠其鼻大如臂下垂至地鼻端甚深可以開合中有小肉爪能拾針芥食物飲水皆以鼻卷入口一身之力皆在于鼻口內有食齒兩吻出兩牙夾鼻雄者長六七尺雌者纔尺餘番人畜之出入乘騎負重蓋象為天地間一大笨之物形體擁腫面目醜陋于畜無甚

作法但有時興到欲寫西域進貢及匈奴遊
獵等圖則象亦不可少姑錄之以備參考

牛有數種有黃牛水牛烏牛南方多水牛北
方多黃牛烏牛黃烏二種卑小角短頸扁下
頷無肉軟皮下垂如旗水牛色青蒼大腹
銳頭角長彎曲若擔矛力能與虎鬪牛之
牡曰牯牝曰特南曰騃北曰犛純色曰犧黑白
瑜白曰牯赤曰特駁曰犂無角曰犢造化權

輿云乾陽為馬坤陰為牛故馬蹄圓牛蹄圻
馬病則臥陰勝也牛病則立陽勝也馬起先
前足臥先後足後陽也牛起先後足臥先前
足後陰也畫牛必須明此然後五色相間行
立起臥大小側正不失其性便得其法矣故
寫百牛圖形狀變異百不重出豈難知淺學
者所能着筆哉黑牛純用濃墨潑成黃牛先
用筆勾後以色染水牛用粗筆勾起再用破

筆擦毛然後加染青蒼水墨

馬多形色純白為正青黃赤黑與乎花驄綠
驥紫麻蒼龍種色不一以意圖之凡馬高六尺
其七尺以上為駉八尺以上為龍至三羸五駑
不可不辨大頭小頭一羸也弱脊大腹二羸
也小頭大蹄三羸也大頭緩耳一駑也長頸
不折二駑也短上長下三駑也大體短脅四
奴馬也淺體薄髀五駑也額毛如髮鬃毛可鬚

鷄目筒耳立則尾垂行則尾擺立則尾直畫
牛宜肥畫馬宜瘦明乎此而參觀前論起卧
則畫馬之形不外是矣用筆宜勻勒後用色
染出凹凸濃墨點睛加刺鬃尾

鹿為斑龍馬身羊尾頭側而長腳高爪小有角
兩歧或三歧者夏至則解大者如小馬黃質白
斑故俗稱馬鹿牝無角而小毛色黃白駁雜
而無斑凡鹿食則相呼行則同旅居則環角

外向以防侵害卧則口朝尾間以通督脉孕
六月而生子六十年懷孺于角下斑痕紫色
一百歲為白鹿五百歲為玄鹿千歲為蒼鹿
鹿以白色為正仙人騎白鹿古今人多圖之
然意之所至或蒼或玄黃亦無不可

羊有褐色青色黑色白色亦有毛短毛長毛
卷毛直之分有頭小身大頭大身小之別毛
可為羶亦可為裘南北異地故所產不同耳

羊不論牝牡俱有鬚其耳長尾短角短蹄輕
行則成羣接踵子則跪乳報恩凡寫北景羊
毛宜厚南景羊毛宜薄至牧養人物山林
風雪之冷暖配襯又在心靈筆活以成之先
用勾勒後以破筆擦毛披捲圓圈宜意不

宜工

狐似黃狗鼻尖尾大性多疑百歲之狐為
美女千歲之狐為媼婦亦有白狐黃狐玄

狐各種其毛順滑寫法勾出形模以色墨染之

驢似馬而小長耳廣額性善馱負有褐黑白三色畫多用黑秋山行旅雪嶺探梅不能少此法當先寫駢人鋪鞍次畫驢頭鬃毛接背隨配前足後足俱以濃墨大意一筆寫成後加稍淡墨續寫頸腹尾韁若用工筆先勾後染不如寫意為妙

橐駝似水牛其頭似羊項長耳垂腳有三節
背起兩肉峯如鞍形有蒼褐黃紫數色力能
負重千觔日行三百里又能知泉源水脉風
候凡伏流人所不知駝以足踏處鑿下得泉
至流沙夏多熱風行旅觸之即死若風將
至駝必聚鳴自埋口鼻於沙中人以此為
驗也臥則腹不着地屈足露明者名曰明
駝最能行遠塞北河西人多畜之出入乘

騎可代車輿畫當以寫牛之法寫之

狗為家畜其形色固多更有一種番狗高三尺如小馬或黑或白或蒼又一種小番狗毛長如獅入畫更趣凡狗頭如葫蘆耳如蜆壳其腹則上大下小其尾則常豎擺搖種類雖多不外實毛鬆毛兩種耳畫宜以寫獅寫馬之法參之

貓捕鼠獸斑文頭尾面目形同小虎有黃黑白

數色及三色駁雜如玳瑁斑者貓屬陰類潛
行靜卧而陰中有火故觸動之即發怒威其
睛可以定時子午卯酉如一線寅申巳亥如
滿月辰戌丑未如棗核牝亦有鬚鬚足現四指
一指在脚底毛藏不露與虎無異畫宜寫
全黑全白與三色駁雜者為善其虎斑紋
者畫成小虎無別趣也法先寫眼次鼻口
耳將頭面寫成看其頭勢正側俯仰應行

應卧然後配身安足加尾以助其勢

附論鱗蟲

龍者鱗蟲之長也王符言其形有九似頭似
駝角似鹿眼似鬼耳似牛項似蛇腹似蜃鱗
似鯉爪似鷹掌似虎是也其背有八十一鱗具
九九陽數其聲如夏銅盤旁有鬚鬚頷下
有明珠喉下有逆鱗頭上有博出又名尺木
若龍無尺木不能升天呵氣成雲既能變水

又能變火龍之為物人所罕見畫家每宗是說而作焉嘗見吳懷畫龍水圖與世所見龍異豬首驢形肉鱗畏壘垂髯下者其長數尺角勢彎曲有歧其上擎空据虛撐雲而起頭有物如博山形是名尺木此畫之形似又與前論異各有所見何論得其真耶雖然觀物者必先窮理理有在者可以盡察不必求於形似之間如天地生人各貌不同况龍神物

也變化不可測度其形體豈有一定不易哉
畫者不可偏執宜於情理中寫其威靈震動
蟠屈蜿蜒之勢則真龍亦不外是矣

蛟似蛇而四足長丈餘頭小頸細頸有白瘦胃
前赭色背上青斑脇邊若錦尾有肉環束物
則以首貫之拾遺錄云漢昭帝釣於渭水得
白蛟若蛇無鱗甲頭有軟角牙出唇外連眉
交生故謂之蛟獨角曰虬無角曰螭有鱗曰

蜃皆是一類畫者當分辯而活圖之寫神仙
渡海圖乘蛟亦不可少周處斬蛟圖更宜留
意也

鯉魚為諸魚之長形既可愛又能神變化龍所
以琴高乘之而昇仙頭小腹大其脇鱗一道從
頭至尾無論大小皆三十六鱗每鱗中有小黑
點十字文理故名鯉其鱗色有赤有黃有青
有白畫鯉用工筆則勾鱗若意筆則不用勾

以墨點渾成鱗影然必須具此神靈變化跳躍龍門氣象方得其妙若一味板寫鱗甲毫無生活即俗所云木鯉竟成笑話矣

魴魚小頭縮項潤腹扁身其鱗細其尾窄其色青白寫魴魚先以墨筆勾出形勢後用藍墨染出濃淡不必寫鱗也

鱸魚巨口細鱗四鰓色白而有黑點處處有之吳中淞江尤盛楊城齋詩云鱸出鱸鄉蘆葉

前垂虹亭下不論錢買來玉尺如何短鑄出銀
梭直是圓白質黑章三四點細鱗巨口一雙鮮
春風已有真風味想得秋風更迴然此句已寫
盡鱸狀畫鱸當於此詩想像之而法在其中矣
金魚其色赤者現金光故名金魚有金鯉坐鯽
金鯽數種而畫譜則以人家池中養玩者圖之
身似鯉而小尾似蝦而散大或有脊或無脊或
平眼或凸眼凸眼多有脊平眼多無脊初生色

黑久乃變紅或變白白者名銀魚又有紅白黑
斑相間畫金魚須寫其游泳閒樂之意與別魚
比之矜貴一格宜襯以綠蒹池中花下富貴
臺閣氣象乃得生趣其餘海魚種類甚多不可
枚舉欲知其詳時向魚市上留心分辨即因所
見而以意圖之此亦博學之法以造化為師也
蟹有大小有毛無毛其類不一而畫家則以螃
蟹為正橫行有甲外剛內柔骨眼蜷腹蟹足八

足二螯螯有鉗甚銳六足爪尖後二足爪圓游
波撥水如舟之橈殼脆而堅臍長者雄臍團
者雌生色墨綠蒸曝則變硃紅畫多用墨筆
以意寫之設色者少畫蟹之法全在爪螯伸
縮有情筆勁而活毋作板刻螯則高低俯仰
或開或闔勿兩相呆對至於正面側面與游泳
水行坭鬪鉗縮宿各盡情狀則又在乎臨池
想像間矣宜點綴沙陂配襯蘆荻

鰕有青色白色大頭細頭身長身短類雖不同
形實則一皆長鬚鉞鼻多足善跳兩手能鉗常
拱如相揖狀骨眼似蟹背甲斷節能屈能伸
尾有个字硬鱗三瓣腸在腦中子懷腹外好
躍樂羣隨潮擁葦陸放翁吟鰕詩云若然得
藉青苗勢水長潮高欲上天畫魚鰕小品當共會
此意乃有逸趣蓋魚鰕村野俗物如照鰕畫鰕則
俗氣逼人又焉能入大雅賞鑒哉

蝶乃蛾類小者為蛾大者為蝶一名蛺蝶又名蝴蝶均是菜花樹葉所化六足四翅有粉文采可愛其種甚繁青黃赤白黑五色俱有亦有一種而五采兼備者好嗅花香以鬚代鼻雙鬚頻靈動到處探香文采在翅畫立翅向上夜宿翅垂下飛則身半露立乃身見全嘴長如線常捲縮成圈採香則伸畫蝶先畫翅隨後寫身點眼描鬚畫足畫蝶之灑有用淡墨勾

出四翅着色今染俟乾透後用油煙乾筆擦
描斑文鬆淨如粉身腹皆然再用焦濃墨勾
翅骨此為工筆寫法也有用色筆隨意寫成
形勢趁溼加粉或夾別色再用墨點綴成文
與原色渾化者又有純用水墨分濃淡寫出
斑點翅文者此為寫意各有生機均可為法
如欲寫其翩翻反側之態不外由正面而臆
度三耳

蜂與蜜大同小異蜂身長腰小腹瘦尾尖蜜則
身短鬐麤腹肥尾秃皆與蝶同性好嗅花香以
鬐代鼻採筭則以股抱之結房育子蜜房可以
成蠟成糖故有蜜蠟蜜糖之稱而蜂則無糖蠟
祇可療瘡而已蜜色黃者多而蜂則有黃有黑
有黑黃相間者畫嘗辨之

蜻蜓有青黃紅綠數種皆頭大眼露頸短尾躬
四翼六足翼薄如紗有通裂紋青綠者尾圓細

俱有黑點身亦有黑斑與青綠相間其紅黃兩種
尾扁稍大無黑點光明乎此則落筆自有成見矣
螳螂色純綠眼大頭小頸細身長兩臂如斧挺然
作威疾走如飛見物則身搖且擺奮勇不知量
力故有搏輪之誚而琴心向之有殺伐之音畫以
草綠寫形勢加粉以取浮凸用沒骨灑不宜用
墨也

蟬即蜩也色純黑頭禿身扁翼薄鳴則鼓翼聲

在翼間好藏柳底故畫多作柳蟬圖意寫蟬
先用墨寫頭眼以乾筆輕淡拖紗作翼然後加
爪足以完之或用赭墨亦可

上古之畫悠遠無憑難以稽考大抵所畫
皆作人物鬼神鳥獸之類而已至顧陸張

吳輩始創山水一格

顧長康陸探微
張僧繇吳道玄

繼其後

者二李二閻二鄭二王荆關董巨

李思訓
李昭道

閻立德閻立本鄭法士鄭虔王維
王宰荆浩關仝董北苑巨然

顧愷之論畫曰

凡畫人最難次山水次狗馬臺榭一定器
耳難成而易好斯言以人物為尋常所見
不能苟簡肖像似難故以山水次之然山
水諸法唐宋尚且未備因有跡不逮意聲
過其實之論至元趙王吳黃倪曹錢盛趙子昂王叔明吳仲圭黃子久倪雲林曹雲西錢舜舉盛子昭六法乃全可為畫學
之綱領畫家應以山水為主也畫山水必
須將天地渾涵胸中直是化工在其掌握

而天地間飛潛動植莫不兼繪即人物花
鳥獸畜盡在圖中以為點景必如是方可
謂之有成此書論山水編列首卷而且於
諸家筆墨皴法翻覆詳言不厭繁贅誠以
山水為重不敢輕易視之也世人輒謂山
水易為藏拙有錯筆可用點掩之或脫空
可用樹補之隨意堆疊不費經營復有糊
塗亂抹妄書摹倣某古人筆法以為護短

計觀者亦少能衡鑒正偽或阿所好或重
簪纓隨聲附和遂相沿習同作懵懵噫繪
法日淪可勝悼哉夫山水雖無定形而有
可行者有可望者有可游者有可居者凡
畫至此四者乃可與言畫豈徒繪樹描山
寫石畫水竟自負稱能耶第可行可望不
如可游可居之為妙試看真山水歷千百
里外而擇可游可居之處十與二三而必

取可游可居之境君子所以渴慕林泉者
正謂此也故畫者當以此意造之而鑒者
亦當以此意窮之庶不失其本意矣可以
為易事乎人物之中雖有王侯將相儒佛
鬼神漁樵耕織人品之不同行立坐卧笑
語悲歡琴棋詩酒人事之各別究不外人
之一身變生態度云爾較諸山水其大小
難易為何如也花卉只是一株之能禽獸

蟲魚更屬小物其間復有蠅螢蚊蟻小之
又小者不堪入畫即有時悞筆戲墨亦偶
然興趣為之則可今有專志作此以逞擅
長未免取法下乘又何足與言斯道哉茲
後三卷所論花鳥獸蟲每種數語掣其大
要而總括之以為畫學成式至其用筆用
墨諸法已備載山水論中毋庸多贅臆說
矣孰輕孰重造化固有權衡宜畧暨詳著

書豈無準則讀者勿以此書如龍頭鼠尾
譏文字之不逮也

同治丙寅歲花朝紀常鄭績謹跋

九曜聚賢堂刊

獸

畜

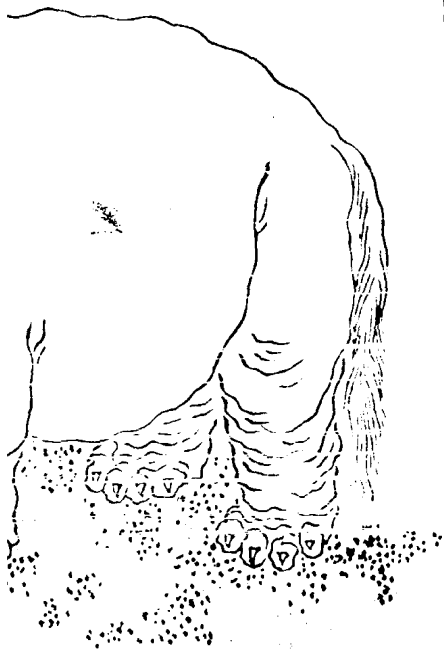
魚

禽

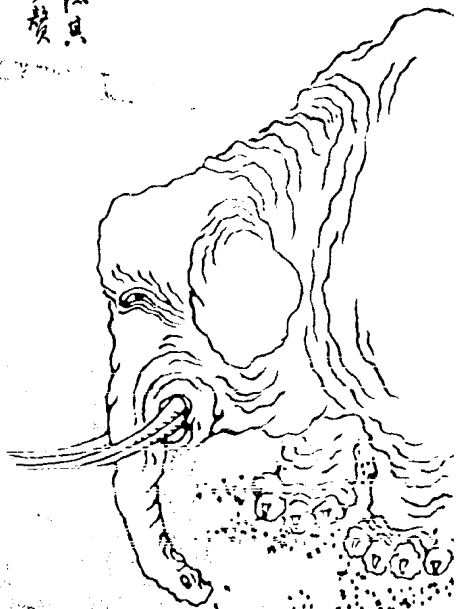
蟲

象實 群相 龍形 巨能 龍肉 兼十牛 目不 蹄承

續卷五

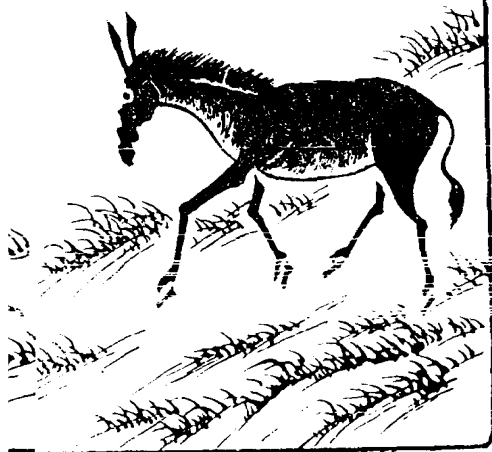


中頭如尾動美
 邱往
 郭璞
 象贊
 以水者
 丹保拉
 古句
 小國法真
 名不子贊

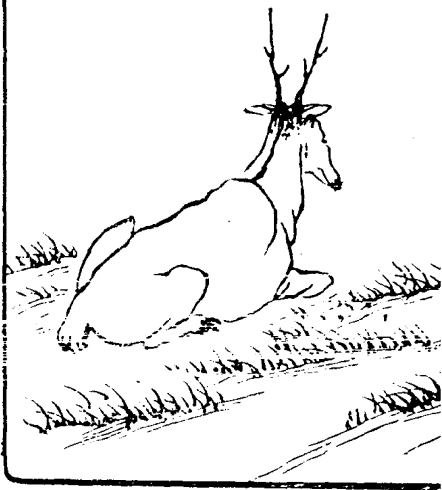


門連野
水風
長到
疆教秋
原在
不歸
殊緒

續卷五



皎々白鹿
體性剛良
其質皓曜
如竹如石
其解綜



踴躍谷
生風
嶺嶺
獸中
王者
瑞呈
不復



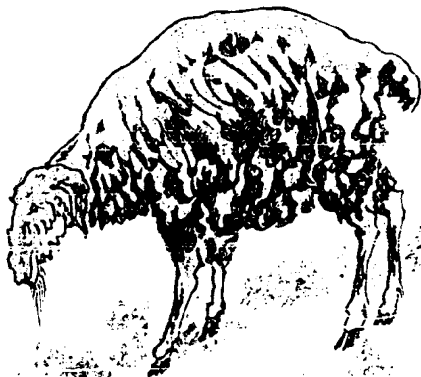
生也
方考

夢幻居

夢幻居



共愛
印半位
九霞贊



看不足閑坐

華居羊

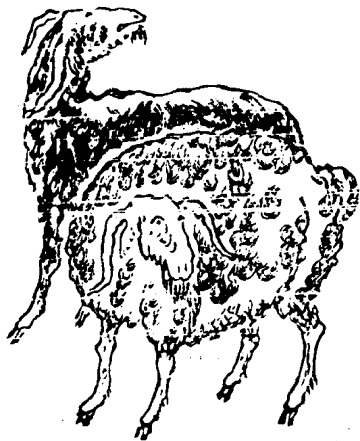
成隊難收

捨噴矣

送頭巨

勝花

曹唐白



龍性
弘允
質
騰
波
出
崇



空
權漢
乃心過
日在漢
漢好軍
郭翼



駭
惟
奇



畜肉鞍

是彼

迅鷲

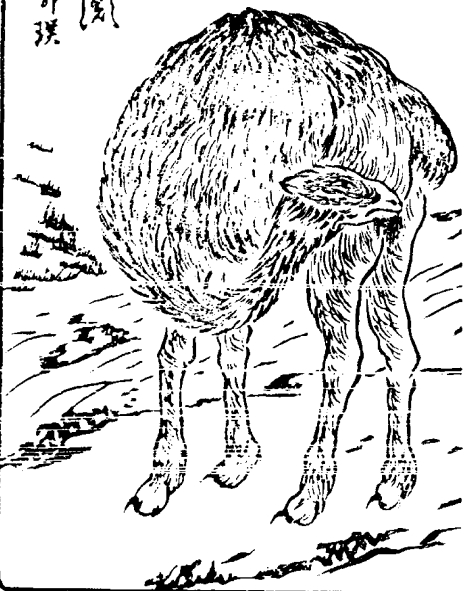
流沙

點功

能地潛

談泉源潤

乎其智勇謀

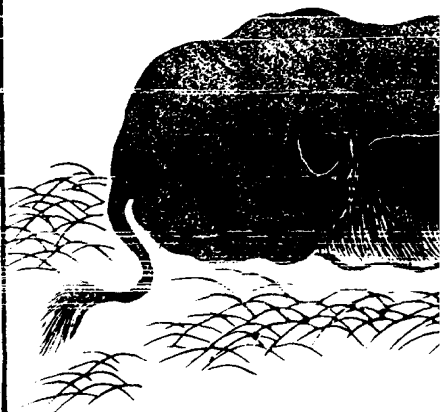


林下
道遙
飽則
軀何
人

續卷五



能似
象安狂
因思管
日陶弘
景金作
籠頭不易
牽了僧音惹



守公
以威
則有
以獲
其
虎



宋熟
名畫
行帛
張儀



如令
窳筆
却
消
矣

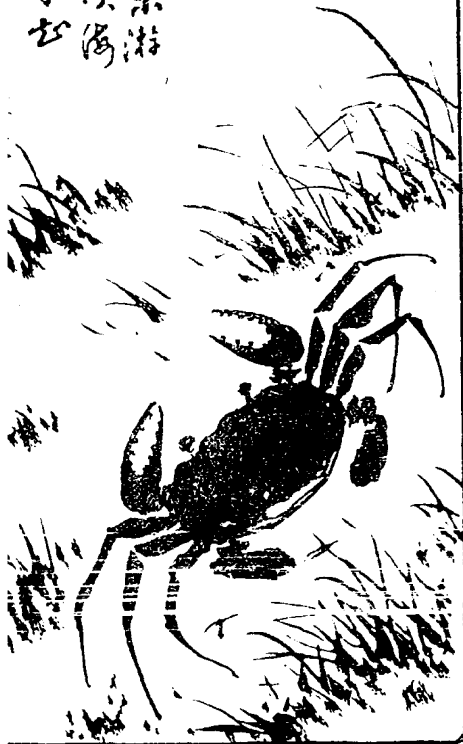


能食溪魚
日長
能

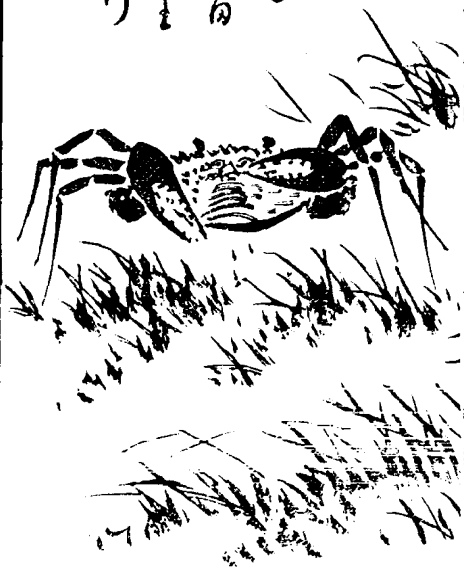


系游
淡海
守書

續卷五



名者
 背遠
 從南上
 唯莫道
 有心畏膏
 電海龍王
 安如橫行
 皮日休





祇漢上見
蒼龍勢在飛
搏空化中一
泮作甘
霖能濟日千
九卅四海
集自一亭
喜和



清池濯
交桃
生浪綠
藻分
開
金在
鎔
朱之藻



鱗
森
講



夢
幻
居

晚天移
棹泊
垂柳閑



倚篷窗
問釣翁
為底鱸
魚低價賣
幸求城市
怕穩風

沈清友



長鬚御破荷

半高湖上風

丰水氣腥

香兒天樺

淨畫史

不好新

味付唐丁

程敬以



夢
居



夢
居

眼似珠
鳞
似
金
时
动
浪
去
送
沈
河



中
上

龍門去

不第江湖景

月深
辛未標



露滌清音遠
風吹靜葉
齋聲似相接
如古



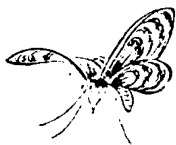


解蓬語

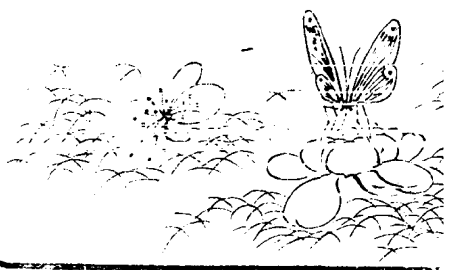
枝樓
前濤

夢幻居

故園
蝶最
多
種百
艸長
時花
亂開窮
巷春風原



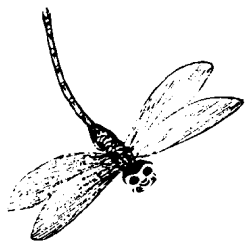
不到幾日誰遣
呂靖來陸游



螳螂飛虫揮斧
奮臂奮轍不迴勾踐
不避勇士改斃余之以義
郭璞



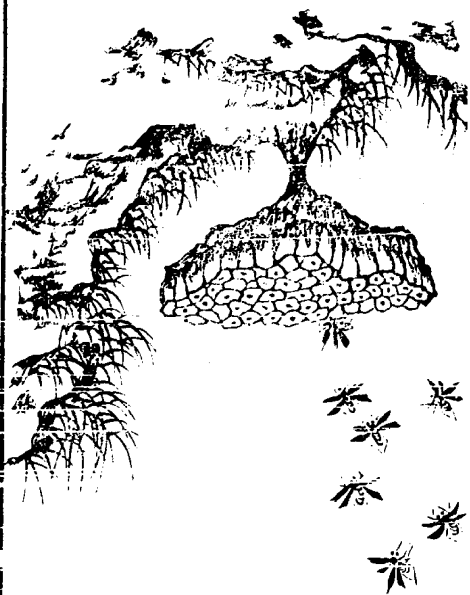
卯葉青蘋照綠池
手重
碧竿蒼藻紅衣情
飽空裏
原無見只見波
間仰面飛揚夢
裏



不論平地與山尖
無限春光盡被石
弄得百變不成
後不知尋世
為誰語

唐羅隱詩
檢句作画脚付云

夢仙居



夢幻居

作畫必有詩意則雅可似物而
雅觀所謂以墨畫氣也若徒從
形似而世罕意其間則字之
匠派即有意筆亦覺粗俗此
舉數種括古句以合其神耳
同法甲戌冬仲夏魯園雙畫并識